



Undersökning om betydande miljöpåverkan Detaljplan för Solbacken, Järfälla kommun

Dnr: Kst 2022/101

Granskningsversion 2022-07-11

Utredare
Sarah Frisk och Viktoria Losvans

Innehåll

SAMMANFATTNING	3
1. INLEDNING	4
1.1. Om undersökning av betydande miljöpåverkan	4
1.2. Om avgränsningssamråd	4
1.3. Metod och upplägg	4
2. OM PLANEN	6
2.1. Syfte och innehåll	6
3. OM PLANOMRÅDETS BEFINTLIGA MARKANVÄNDNING.....	6
4. PLANERINGSFÖRUTSÄTTNINGAR ENLIGT ÖVERSIKTSPLAN.....	7
5. GEOGRAFISK AVGRÄNSNING.....	8
6. UNDERSÖKNING OM BETYDANDE MILJÖPÅVERKAN	10
6.1. Riksintressen	10
6.2. Skyddade områden	12
6.3. Naturvärden	13
PLANEN OCH PÅVERKAN	13
6.4. Rekreativvärden	15
6.5. Kulturvärden.....	16
6.6. Materiella värden.....	17
6.7. Hälsa och säkerhet.....	19
6.8. Klimatanpassning	25
6.9. Infrastruktur och service.....	28
7. SAMLAD BEDÖMNING	30
8. AVGRÄNSNING	32
LITTERATURFÖRTECKNING	34
BILAGA 1 CHECKLISTA FÖR UNDERSÖKNING OM BETYDANDE MILJÖPÅVERKAN	35
Metod	35
Resultat.....	36

SAMMANFATTNING

Syftet med planförslaget är att i ett förslag till ny detaljplan pröva ökad byggrätt inom del av fastigheterna Jakobsberg 18:1, Polhem 4:1 och Bredgården 1:2. Byggherrarna Nordic EASC/Samsung service och Winge byggnads AB planerar för kontors- och industrilokaler.

Detaljplanen antas inte medföra en betydande miljöpåverkan och en miljöbedömning enligt 6 kap. 11 § miljöbalken och 4 kap. 34 § plan- och bygglagen (2010:900) är inte nödvändig. Planförslaget anses vara lämplig för industriområde enligt gällande översiktsplan.

Planförslaget ligger i direkt anslutning till E18 vilken är av riksintresse för kommunikationer enligt 3 kap. 8 § MB.

Planområdet är exponerat för höga bullernivåer närmast E18 och Enköpingsvägen (80-90 dBA).

Tidigare hantering av släckskum på grund av en bilbrand finns inom planområdet och medför att det finns risk för PFAS/PFOS föreningar. Detta bör kontrolleras genom en översiktlig miljöteknisk undersökning med provtagning.

1. INLEDNING

1.1. Om undersökning av betydande miljöpåverkan

När en kommun upprättar eller ändrar en detaljplan ska kommunen alltid ta ställning till behovet av att genomföra en strategisk miljöbedömning av planen i enlighet med 3 § i miljöbedömningsförordningen.

Undersökning om betydande miljöpåverkan är den analys som leder fram till ställningstagandet om huruvida planen kan antas medföra betydande miljöpåverkan eller ej. Strategisk miljöbedömning är processen i vilken en miljökonsekvensbeskrivning utarbetas.

Undersökningen innebär att myndigheten eller kommunen ska;

- identifiera omständigheter som talar för eller emot en betydande miljöpåverkan, och
- samråda i frågan om betydande miljöpåverkan med de kommuner, länsstyrelser och andra myndigheter som på grund av sitt särskilda miljöansvar kan antas bli berörda av planen eller programmet, om myndigheten eller kommunen inte redan i identifieringen kommer fram till att en strategisk miljöbedömning ska göras. (6 kap. 6 § MB)

Undersökningen ska generera ett beslutsunderlag, men bidrar samtidigt till kunskap som kan vara användbar i det fortsatta arbetet med planen eller programmet samt med miljöbedömningen i de fall en sådan ska göras.

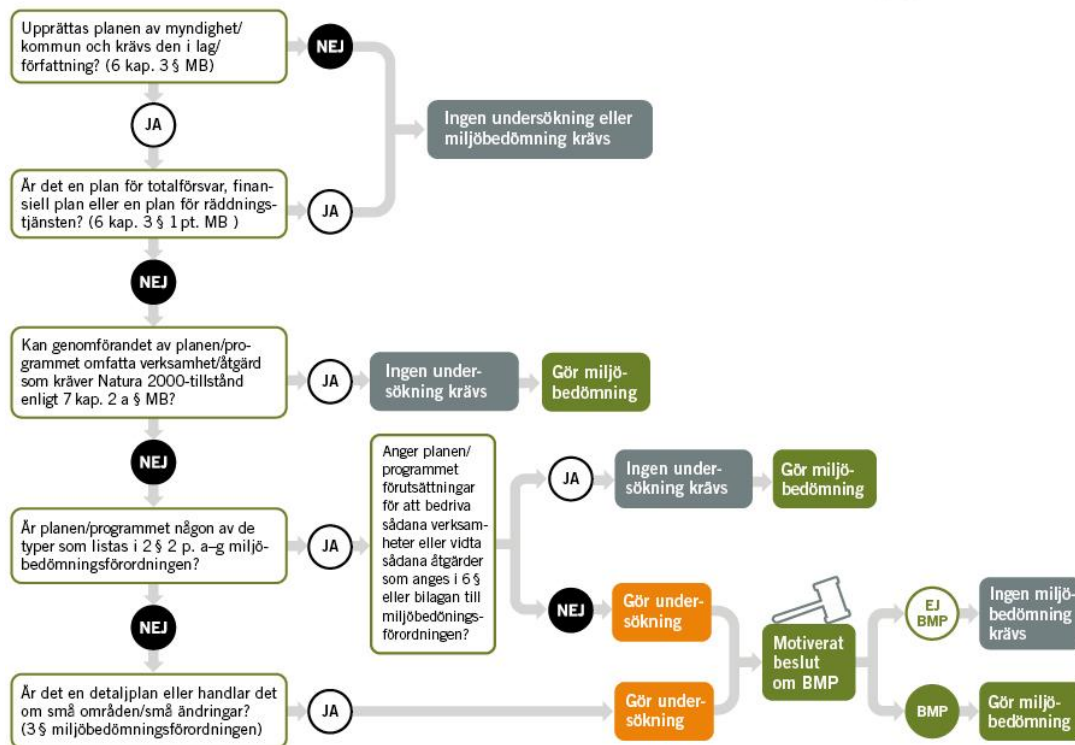
Denna undersökning har genomförts av kommunens sakkunniga tjänstemän utifrån tillgängligt kunskapsunderlag om platsen och planens påverkan.

1.2. Om avgränsningssamråd

Avgränsningssamråd ska ske med de kommuner, länsstyrelser och andra myndigheter som på grund av sitt särskilda miljöansvar kan antas bli berörda av planen eller programmet (6 kap. 10 § MB). Syftet med avgränsningssamrådet är att avgöra omfattningen av och detaljeringsgrad i en miljökonsekvensbeskrivning. I syfte att effektivisera processen för den strategiska miljöbedömningen presenteras ett förslag på avgränsning i kapitel 8 i denna rapport. På begäran kan berörda myndigheter samrådas med i ett särskilt möte eller annan lämplig samrådsform.

1.3. Metod och upplägg

I 2-5 §§ miljöbedömningsförordningen finns bestämmelser om vilka planer som ska eller inte ska antas medföra betydande miljöpåverkan samt underlag för att bedöma betydande miljöpåverkan. I 5 § miljöbedömningsförordningen tydliggörs vad undersökningen ska utgå ifrån vid bedömning av om planen eller programmets genomförande kan antas ge upphov till betydande miljöpåverkan.

STRATEGISK MILJÖBEDÖMNING – behöver en undersökning göras?

Figur 1 Process för strategisk miljöbedömning (Naturvårdsverket, 2019)

Följande undersökning har gjorts med stöd av checklisten i bilaga 1 som bygger på 6 kap MB och miljöbedömningsförordningen. Upplägget för dokumentet består av tre delar: *geografisk avgränsning, bedömning och tematisk avgränsning*. Den geografiska avgränsningen fastställer det område som bedöms kunna påverkas direkt eller indirekt av planförslaget. I bedömningen avgörs vilka miljöaspekter som antas medföra en betydande miljöpåverkan. Den tematiska avgränsningen redovisar de miljöaspekter som är mest relevanta för den aktuella planen och som ska ingå i en MKB.

Checklisten i bilaga 1 är ett verktyg som hjälper utredare att följa bedömningskriterierna på ett systematiskt sätt. Medan checklisten ger stöd för utredaren att säkerställa att relevanta aspekter går igenom är texten det som utgör själva huvuddelen av bedömningarna. Bedömningen utgår från den berörda platsens betydelse och sårbarhet samt den påverkan som projektet medför, det vill säga störningens eller ingreppets omfattning. Metodiken tillämpar ingen underliggande beräkningsskala eller kvantitativ bedömningsgrund som ger ett visst utfall.

Vid undersökningen bedöms om någon enskild aspekt eller flera aspekter sammantaget kan leda till att planens genomförande kan antas medföra betydande miljöpåverkan. Andra aspekter som inte antas medföra betydande miljöpåverkan men vars påverkan kan riskera människans hälsa och miljö, måste beaktas i planprocessen och anges som ”väsentliga miljöeffekter”. Kriterierna för bedömning av miljöpåverkan innehåller negativa och positiva aspekter. Det är dock den negativa miljöpåverkan som är utslagsgivande vid kommunens ställningstagande till om en miljöbedömning ska göras eller inte. Osäkerhet om vilken miljöpåverkan planens genomförande kan få, hanteras som en risk för betydande miljöpåverkan. En utförlig redovisning av metoden för tillämpning av checklisten redovisas i bilaga 1.

2. OM PLANEN

2.1. Syfte och innehåll

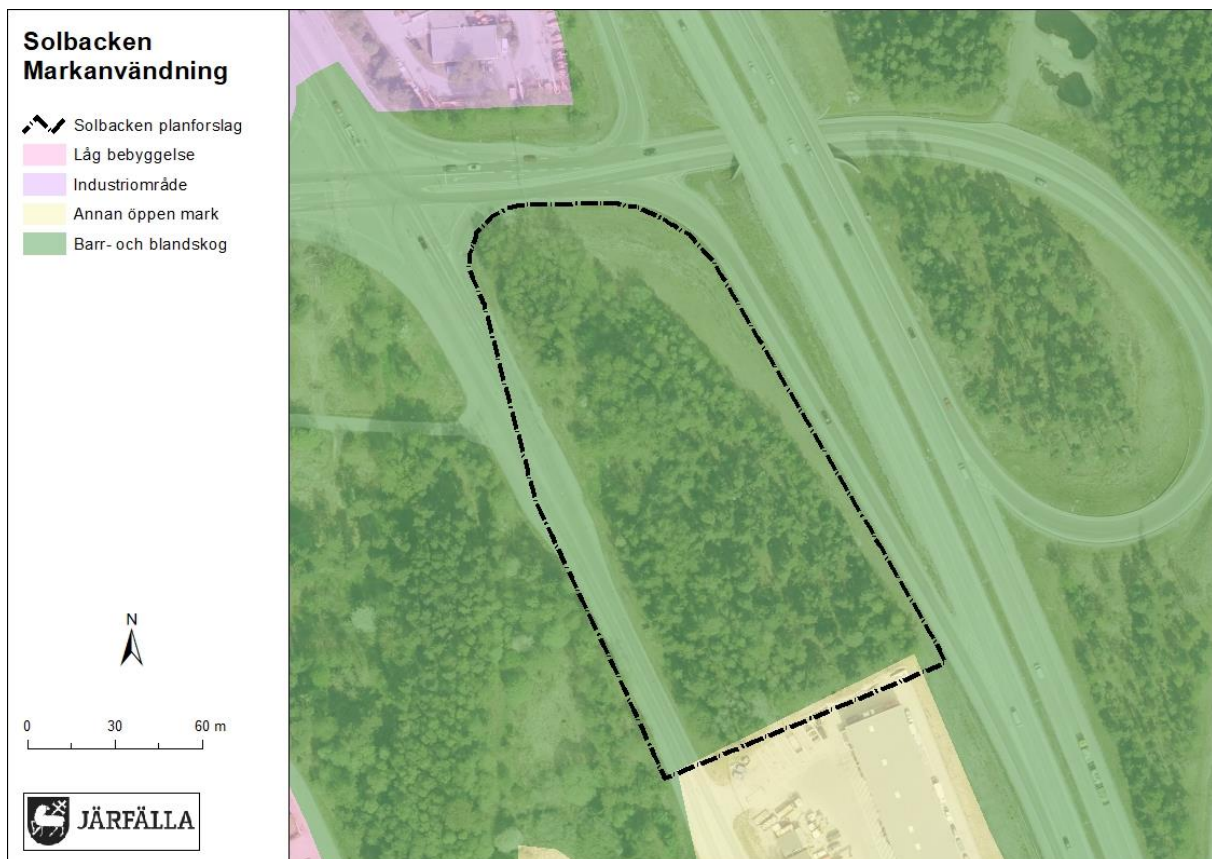
Syftet med planarbetet är att i ett förslag till ny detaljplan pröva ökad byggrätt inom del av fastigheterna Jakobsberg 18:1, Polhem 4:1 och Bredgården 1:2. Byggherrarna Nordic EASC/Samsung service och Winge byggnads AB planerar för kontors- och industrilokaler.



Figur 2 Illustrationsplan

3. OM PLANOMRÅDETS BEFINTLIGA MARKANVÄNDNING

Planområdet omfattar drygt 1,7 hektar och består av ett skogsparti av barr- och blandskog och gränsar till annan öppen mark i söder. Planområdet består av del av fastigheterna Jakobsberg 18:1, Polhem 4:1 och Bredgården 1:2 och är belägna väster om E18 och öster om Enköpingsvägen. Det finns ett industriområde norr om planområdet och en industrifastighet söder om planområdet.



Karta 1 Befintlig markanvändning

4. PLANERINGSFÖRUTSÄTTNINGAR ENLIGT ÖVERSIKTSPLAN

Enligt gällande översiktsplan för Järfälla kommun är planområdet beläget i ett område som är utpekad som område för etablering av verksamhet. Dessa områden är lämpliga för ytkrävande och transportintensiva verksamheter som inte går att kombinera med bostäder i en tät stadsstruktur (Järfälla kommun, 2014a).

I närområdet västerut ligger område för bibehållen karaktär och österut återfinns område för natur- och friluftsliv.



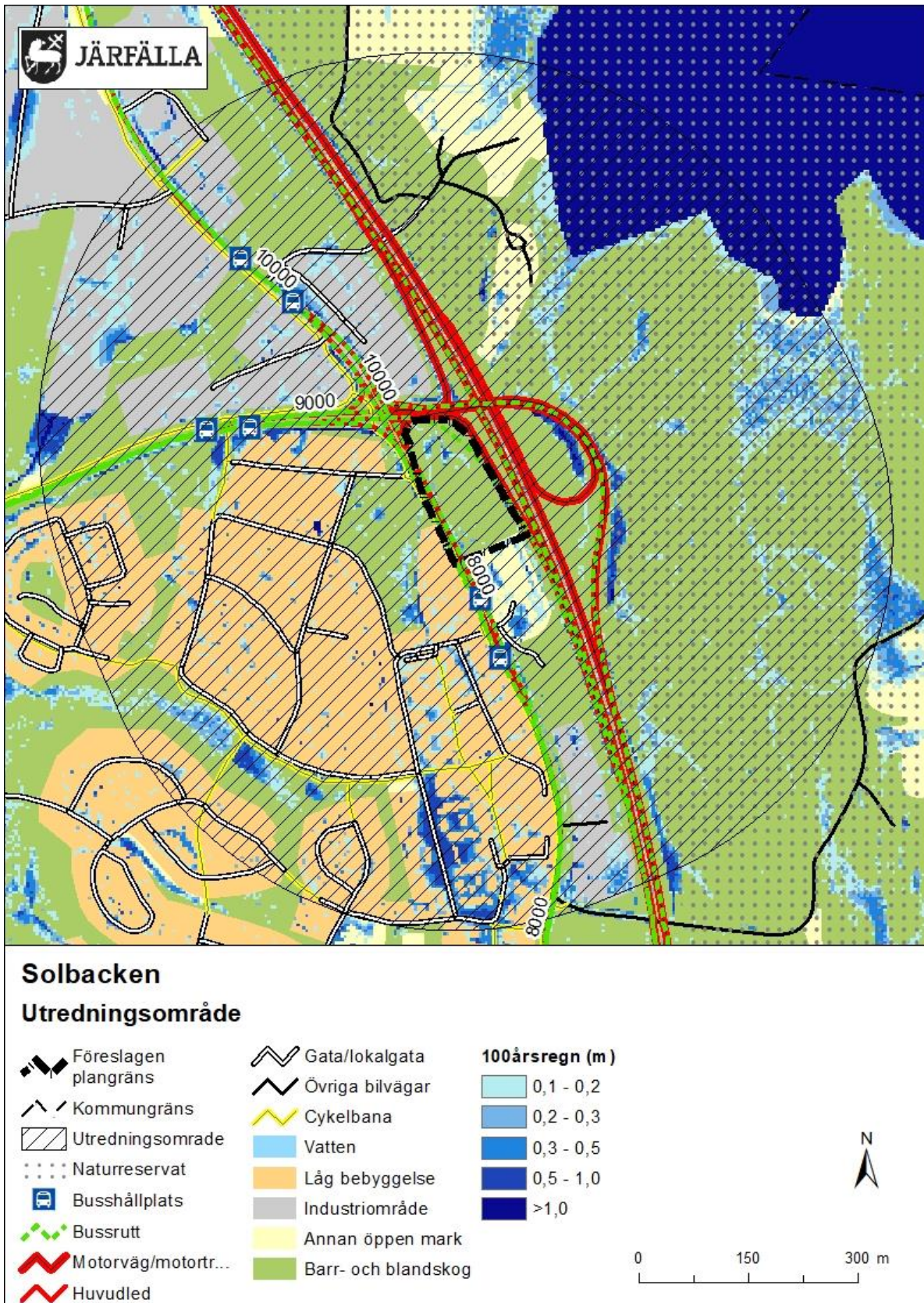
Karta 2 Planeringsförutsättningar enligt översiktsplanen

5. GEOGRAFISK AVGRÄNSNING

Utredningsområdet utgörs av planområdet, som är den faktiska fysiska ytan som upptas av detaljplanen, samt det omkringliggande influensområdet som påverkas direkt och indirekt.

Influensområdet i Karta 3 omfattar en zon på minst 500 meter från plangränsen. Området sträcker sig över en yta med olika element som bedöms kunna påverkas av planförslaget. Utredningsområdet karaktäriseras av barr- och blandskog samt en motorväg. Kumulativa effekter inom influensområdet utgörs framförallt av förlust av höga naturvärden, ökade dagvattenflöden och ökade transporter. Väster om utredningsområdet återfinns bostadsområde och öster om utredningsområdet förbi motorvägen är ett stort skogsparti. Fastigheten gränsar till Enköpingsvägen i väst och E18 i öst samt fastigheten Säby 4:1 söder om planområdet.

Det finns inga andra pågående detaljplaner inom utredningsområdet.

**Karta 3 Utredningsområde**

6. UNDERSÖKNING OM BETYDANDE MILJÖPÅVERKAN

Nedan presenteras resultatet från undersökningen om betydande miljöpåverkan. Metodbeskrivning samt fullständigt resultat från undersökningen redovisas i bilaga 1.

6.1. Riksintressen
Platsen
<ul style="list-style-type: none">E18 ligger i direkt anslutning till planområdet vilken är av riksintresse för kommunikationer enligt 3 kap. 8 § MB. Normalt skyddsavstånd för en motorväg i Stockholm ligger på 25 meter mellan beläggningskant och kvartersgräns men ett totalt skyddsavstånd på 38.5 meter från beläggningskant till byggnad måste erhållas enligt Trafikverket¹
Planen och påverkan
<ul style="list-style-type: none">Den planerade gränsen är belägen cirka 25 meter från E18 vilket är precis det avstånd som man får bygga inom.
Samlad bedömning
<ul style="list-style-type: none">Risk för påverkan på riksintresset då det inte finns så stor avståndsmarginal..
Utredningar
<ul style="list-style-type: none">Lämpligt avstånd till E18 ska fastställas i samråd med Trafikverket. Läs även om risker för olyckor vid transport av farligt gods.

¹ Normalt skyddsavstånd för en motorväg Stockholm ligger på 25 meter mellan beläggningskant och kvartersgräns. Därtill tillkommer ett avstånd om 10 meter mellan kvartersgräns och byggnad. För E18 specifikt krävs ytterligare 3.5 meter för att inte omöjliggöra kollektivtrafikkörfält. Totalt krävs ett skyddsavstånd om minst 38.5 meter från beläggningskant till byggnad.

**Karta 4 Riksintressen**

6.2. Skyddade områden

Platsen

- Ungefär 80 meter öster om planområdet ligger ett ESKO-område.
- Norr om planen ligger ett vattenskyddsområde.
- Genom planområdet återfinns ett kulverterat vattendrag, Bredgårdsbäcken mottar dagvatten från villaområdet väster om planområdet och mynnar i sjöns västra del. Den blåvita linjen på kartbilden visar bara ett ungefärligt läge.

Planen och påverkan

- Bredgårdsbäcken kan behöva få en ny sträckning i sin kulverterade del för att anpassas till planens utformning. Kulvertens sträckning behöver fastslås först.

Samlad bedömning

- ESKO bedöms inte påverkas av planens genomförande.
- Vattenskyddsområdet kommer inte påverkas av planen eller de planerade verksamheternas innehåll.

Utredningar

- Inga.



Karta 5 Skyddade områden

6.3. Naturvärden

Platsen

- Öster om planområdet återfinns ett påtagligt naturvärde och ett visst naturvärde (NVI 2017).
- Inom planområdet är det inventerat låga naturvärde (NVI 2017).
- Ett svagt spridningssamband för groddjur återfinns norr om planområdet (Ekologiska landskapssamband samt viltstråk i Järfälla kommun, 2018)
- Planområdet består av regionala värdetrakter för ek (enligt grönstrukturplan)

Planen och påverkan

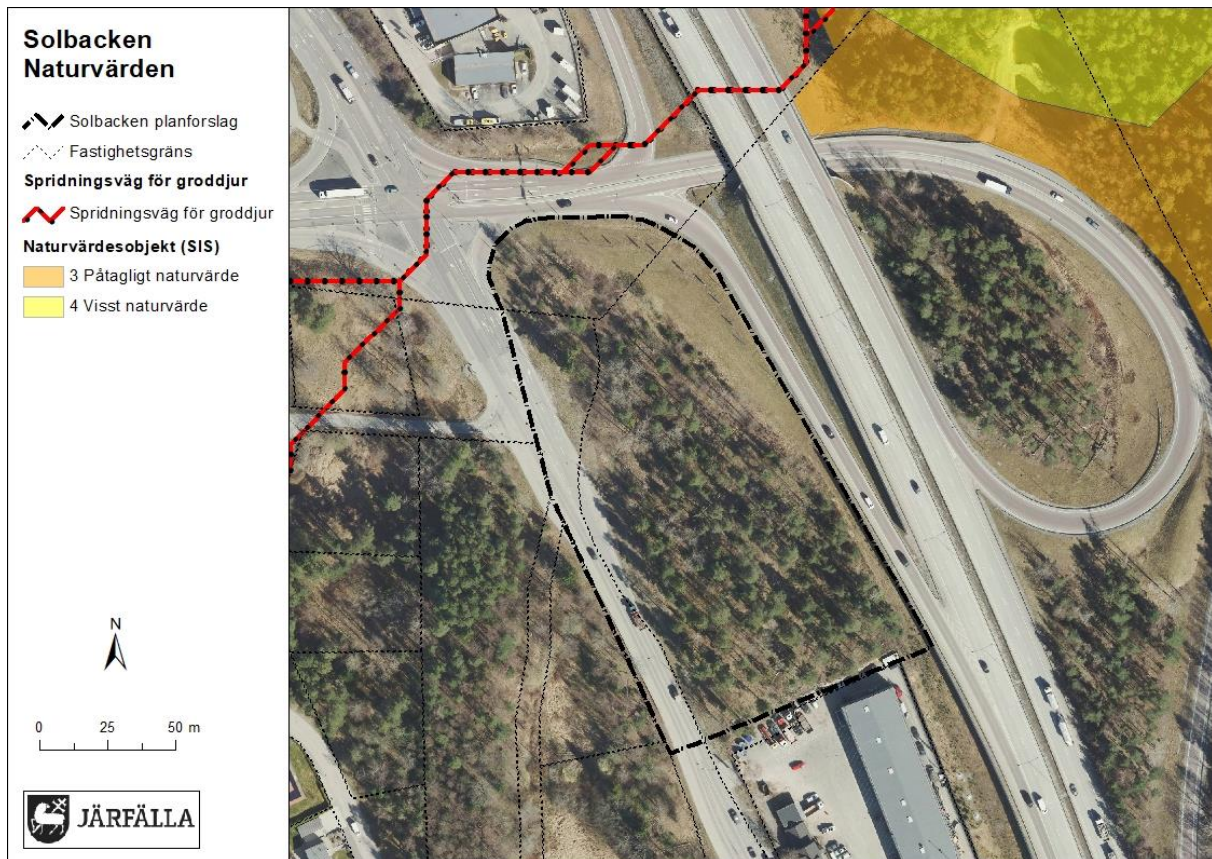
- Planen kommer inte medföra att höga naturvärden går förlorade. Visserligen kommer träd att försvinna men de bedöms kunna kompensera i viss mån med ny grönska på marken och taken inom ny kvartersmark. Det kan dock finnas en viss risk att några äldre tallar kan bli berörda men en trädinventering kommer att göras.
- Groddjurssambandet påverkas lite, på grund av ökad trafik så kan det bli en liten negativ påverkan.
- Det är inte känt om det finns ekar inom föreslaget planområde.

Samlad bedömning

- Planförslaget antas inte medföra en betydande miljöpåverkan.

Förslag på utredningar

- En trädinventering ska göras på Solbacken.



Karta 6 Naturvärden

6.4. Rekreativsvärden

Plats

- Planområdet är avsett för verksamheter och saknar allmänna rekreativsvärden.
- Planområdet består av endast barr- och blandskog.
- Det finns inga kända uppgifter om att området används för naturnära rekreation. På grund av bullerstörningar från E18 och framkomligheten till området är förutsättningarna för rekreation begränsade.
- Influensområdet är barr- och blandskog samt annan öppen mark.

Planen och påverkan

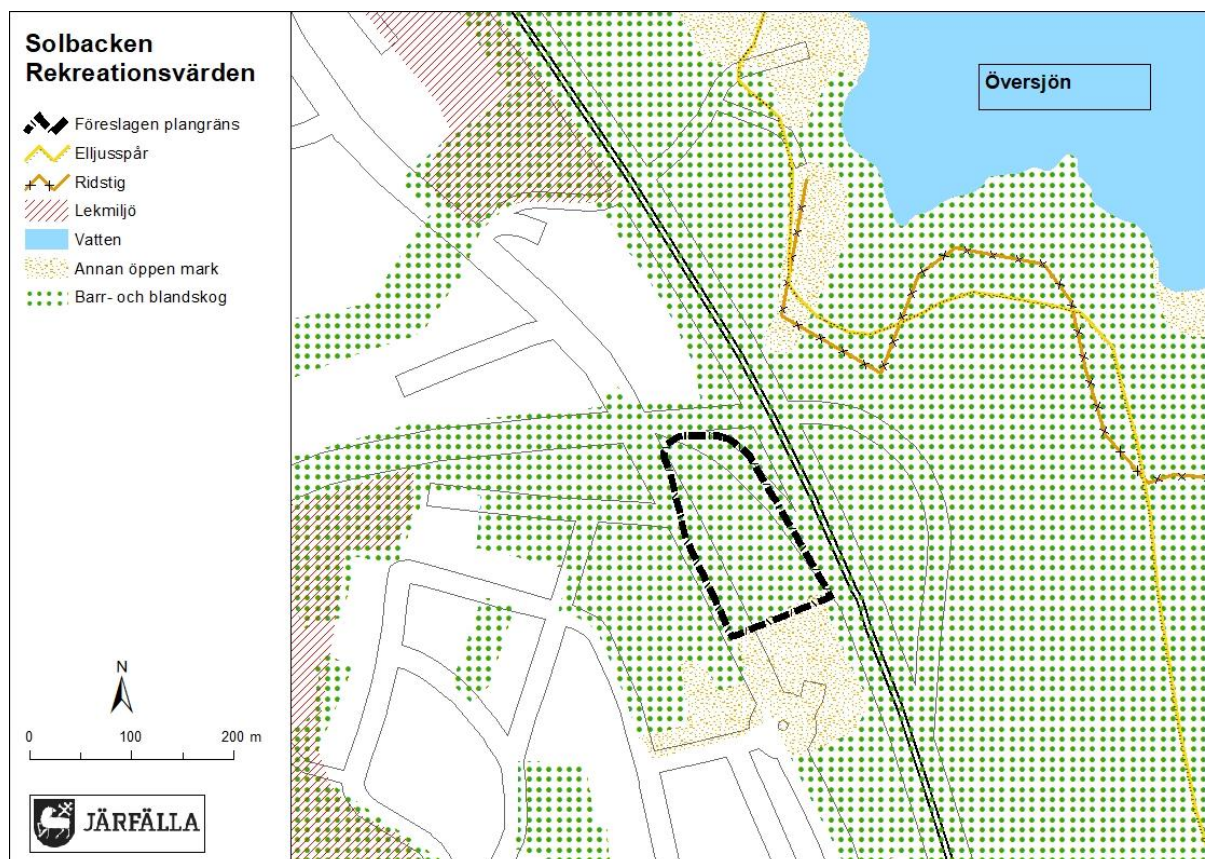
- Planförslaget antas inte påverka befintliga rekreativsområden i närheten.

Samlad bedömning

- Ingen påverkan.

Förslag på utredningar

- Inga.



Karta 7 Rekreativsvärden

6.5. Kulturvärden

Platsen

- Det finns inga kulturvärden inom planområdet.
- Inga kända fornlämningar finns inom planområdet (Riksantikvarieämbetet, 2022).
- Bebyggelsemiljö och kulturlandskap återfinns öster om planen på andra sidan E18.

Planen och påverkan

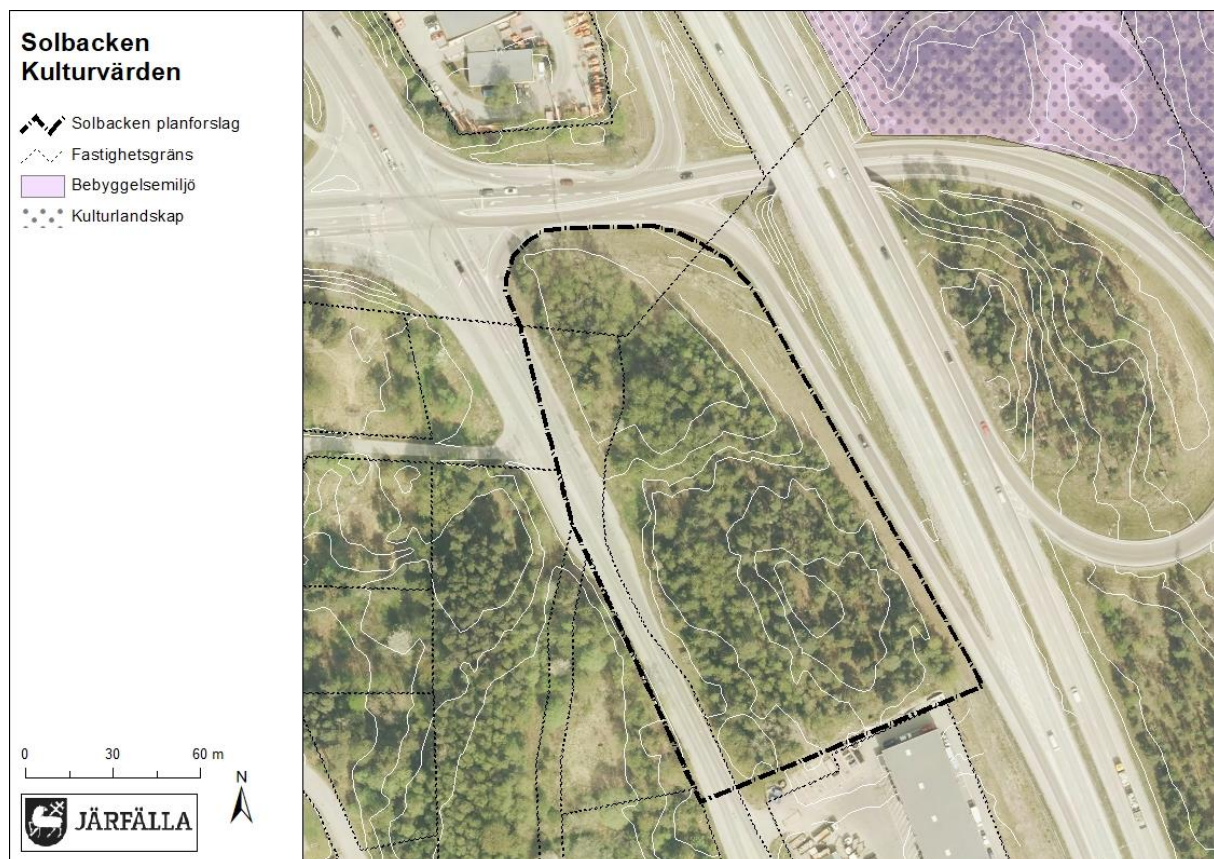
- Planförslaget innebär att marken bebyggs med verksamheter/kontorsbyggnader.

Samlad bedömning

- Ingen påverkan.

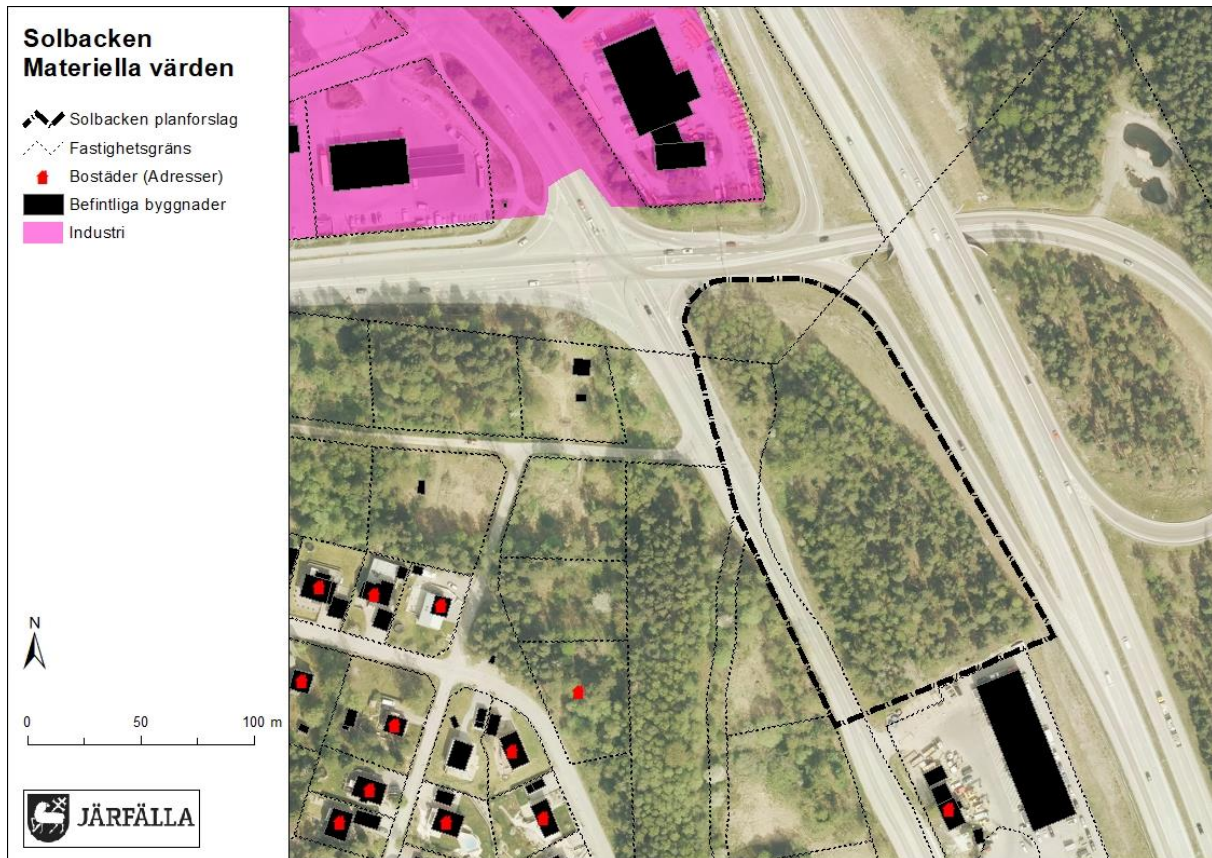
Förslag på utredningar

- Inga.



Karta 8 Kulturvärden

6.6. Materiella värden
Platsen
<ul style="list-style-type: none">• Planområdet består av skogsmark och det finns ett industriområde norr om planområdet.• Väster om planområdet återfinns byggnader som är bostäder.• Söder om planområdet finns verksamheter.
Planen och påverkan
<ul style="list-style-type: none">• Planförslaget kommer att öka antalet byggnader i influensområdet.• Planförslaget kommer inte att påverka de materiella värdena.
Samlad bedömning
<ul style="list-style-type: none">• Planförslaget antas inte ha en negativ påverkan på influensområdets materiella värden.
Förslag på utredningar
<ul style="list-style-type: none">• Inga.



Karta 9 Materiella värden

6.7. Hälsa och säkerhet

Platsen

Förorenade områden och miljöfarlig verksamhet

- Tidigare hantering av släckskum på grund av en bilbrand (år 2007) finns noterat inom planområdet.

Yt- och grundvatten

- Planområdet ligger inom bånns avrinningsområde.
- Grundvattnets sårbarhet bedöms som övergripande medel med en del av området som hög.

Buller och vibrationer

- Planområdet är exponerat för höga bullernivåer närmast E18 och Enköpingsvägen (80-90 dBA).

Luftkvalitet

- E18 är en av de vägar med risk för höga luftföroreningar som pekas ut i Länsstyrelsens åtgärdsprogram för kvävedioxid och partiklar. I åtgärdsprogrammet beräknas partikelhalten för PM10 vara upp till 50 ug/m³, vilket tangerar riktvärdet för MKN för luftkvalitet (Länsstyrelsen i Stockholms län, 2012).

Markradon

- Enligt en översiktlig radonriskbedömning från Järfälla kommun och SGUs översiktskarta på gammastrålning från uran, råder måttlig risk för exponering av radon inom planområdet.

Farligt gods

- E18 som är primär väg för farligt gods ligger precis norr och öster om planområdet.

Riskfylld verksamhet

- Planområdet ligger 100 meter från en bensinstation.

Magnetfält

- Inga högspänningsledningar är belägna i närheten av utredningsområdet.

Planen och påverkan

Förorenade områden och miljöfarlig verksamhet

- Planen medför inga nya miljöfarliga verksamheter.

Yt- och grundvatten

- Planförslaget innebär att markytor hårdgörs vilket ökar ytavrinningen. Det kan medföra en ökad tillförsel av föroreningar till Oxundaån som redan har medel/hög sårbarhet. Belastningen antas vara medel på grund av planområdets begränsade yta, men en påverkan på MKN Oxundaån ska tas upp i kommande dagvattenutredning.

Luftkvalitet

- Planförslaget innebär att två byggnader upprättas för verksamheter, vilket inte bedöms ha någon betydande påverkan på områdets luftkvalitet.

Buller och vibrationer²

- Den planerade tomten är exponerad för höga halter av buller (80-90 dBA) vilket innebär att utemiljön för framtida arbetstagare kan bli skadlig att vistas i en längre tid.

Markradon

- Exponeringsrisk för markradon antas vara måttlig.

Magnetfält

- Ingen påverkan.

Farligt gods

- Intill primära transportleder för farligt gods rekommenderas ett skyddsavstånd på minst 25 meter. Åtgärder ska vidtas inom 30 meter från vägen.
- Rekommendationen är även vid sekundära transportleder att 25 meter ska lämnas bebyggelsefritt. Avsteg kan dock vara möjligt i särskilda fall där det går få transporter eller där de olyckor som kan inträffa endast kan få allvarliga konsekvenser inom ett kort avstånd.
- E18 som är primär väg för farligt gods ligger precis norr och öster om planområdet

Samlad bedömning

Förorenade områden och miljöfarlig verksamhet

- Tidigare hantering av släckskum på grund av en bilbrand medför att det finns risk för PFAS/PFOS föroreningar.

Yt- och grundvatten

- Planförslaget kan leda till en ökad tillförsel av markföroreningar till Oxundaån genom att markytor kommer att hårdgöras. Vattenkvaliteten i Oxundaån kan därför riskera att försämrats.

Luftkvalitet

- Planförslaget bedöms bidra till en liten försämring av områdets luftkvalitet genom en viss ökad trafikmängd.

Buller och vibrationer

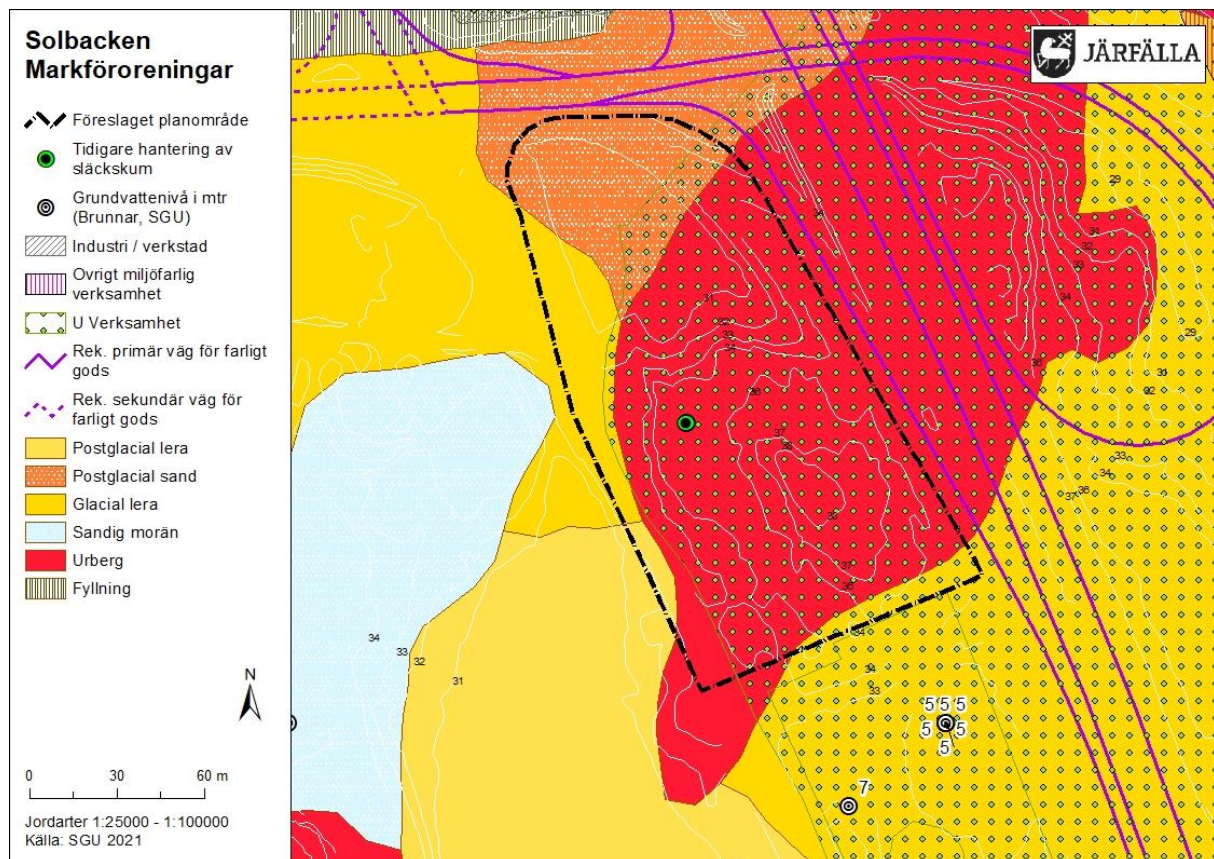
- Risken för exponering av höga bullernivåer antas vara väsentlig.

Farligt gods

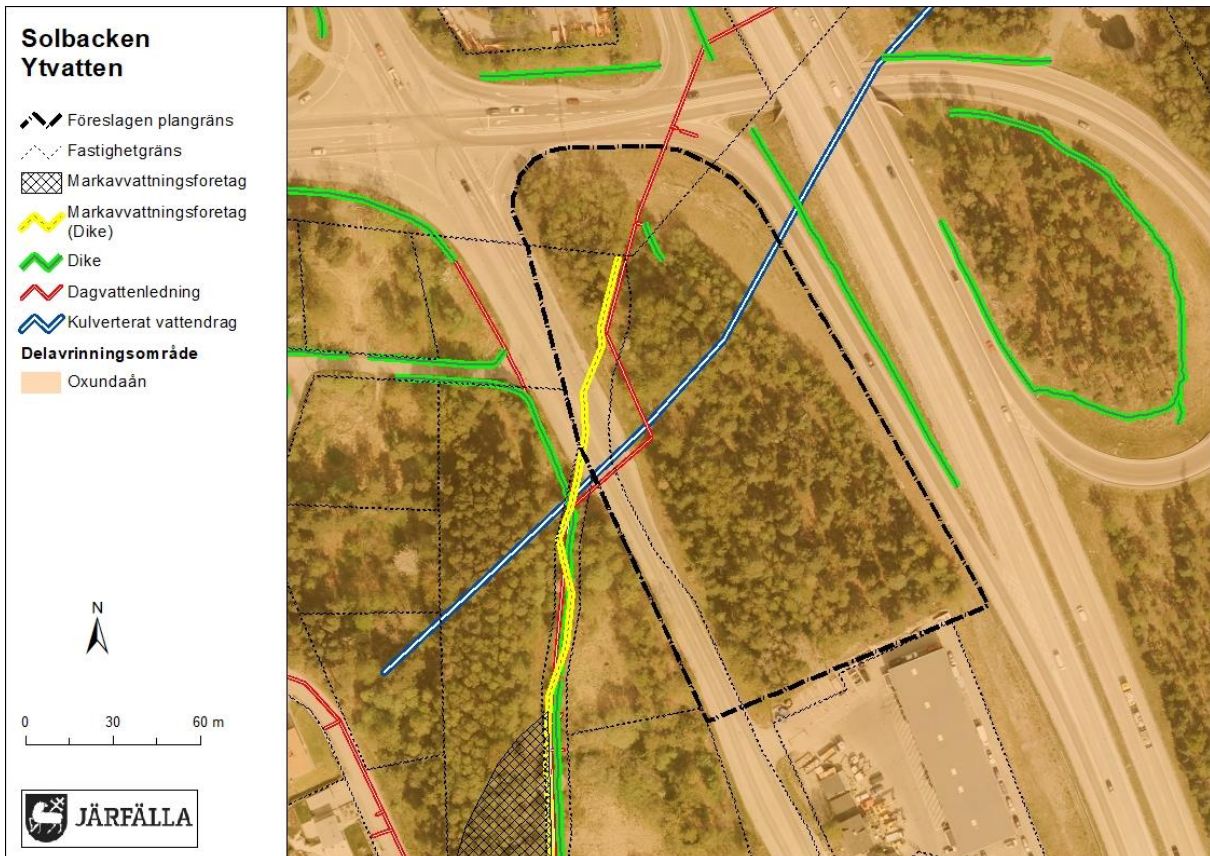
- Liten påverkan.

Förslag på utredningar

- Dagvattenutredning
- Översiktlig miljöteknisk undersökning

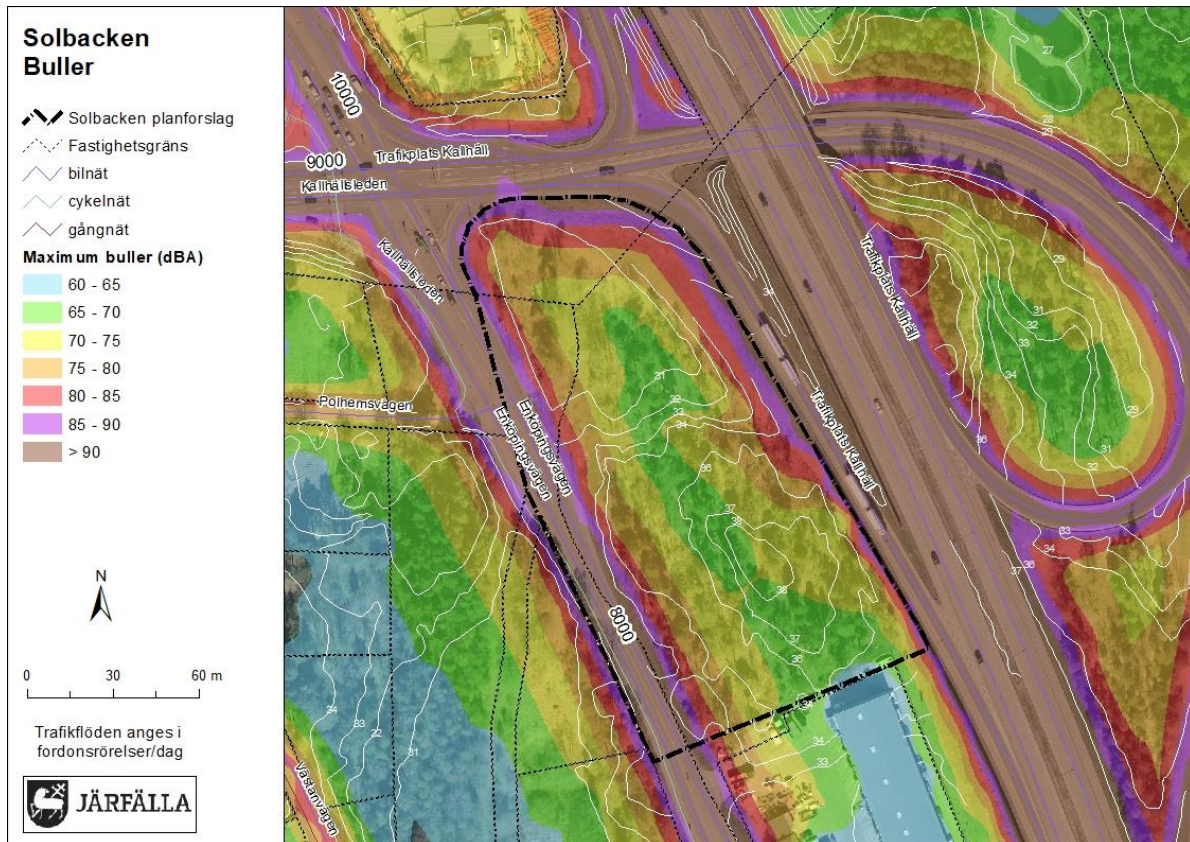


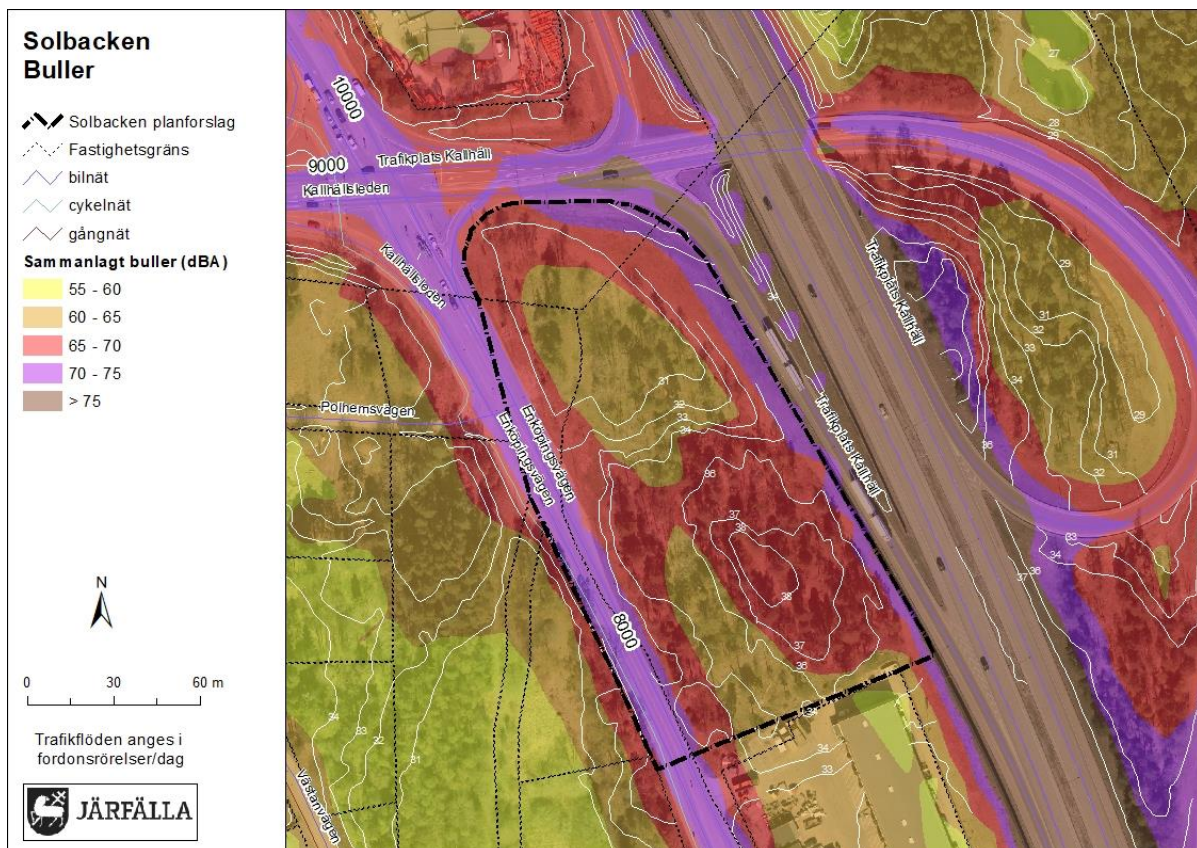
Karta 10 Risk för markföreningar



Karta 11 Ytvatten



Karta 12 Grundvatten**Karta 13 Buller (maximum)**

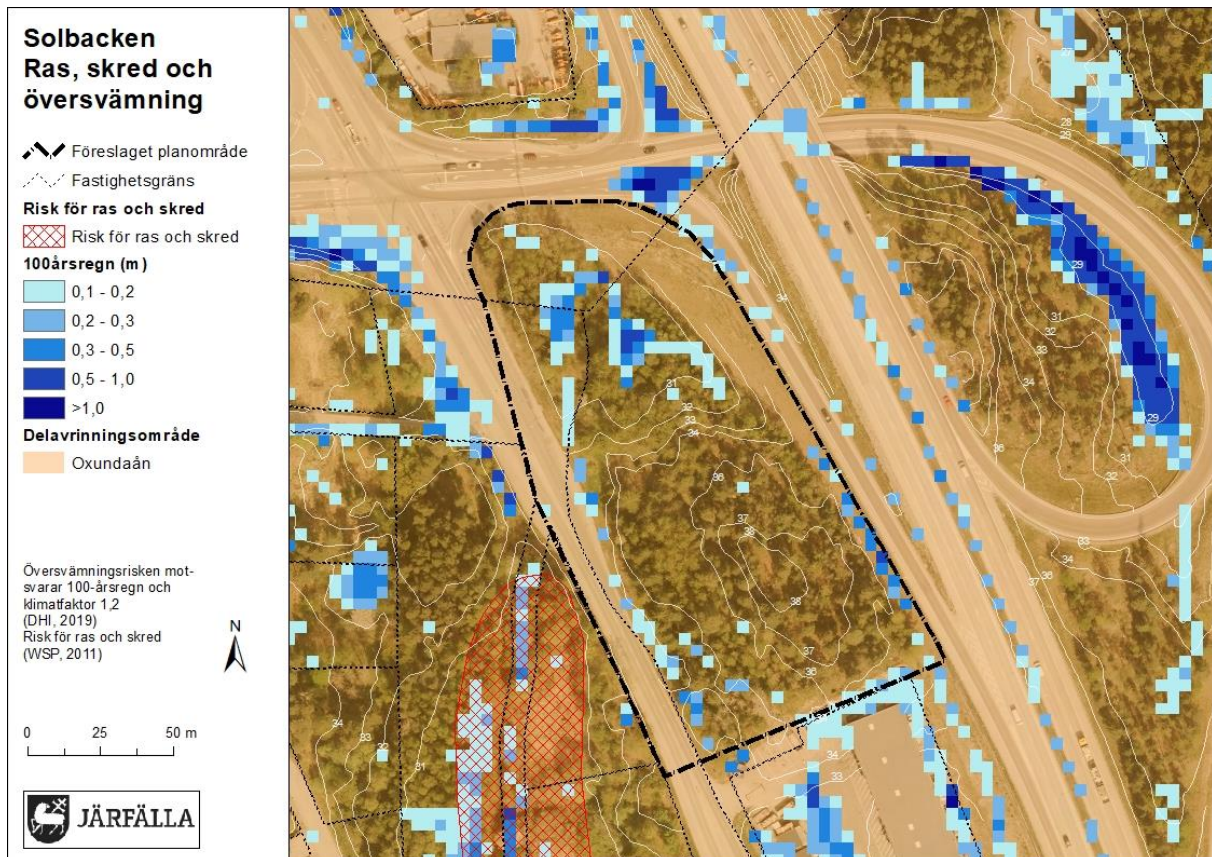


Karta 15 Buller sammanlagt

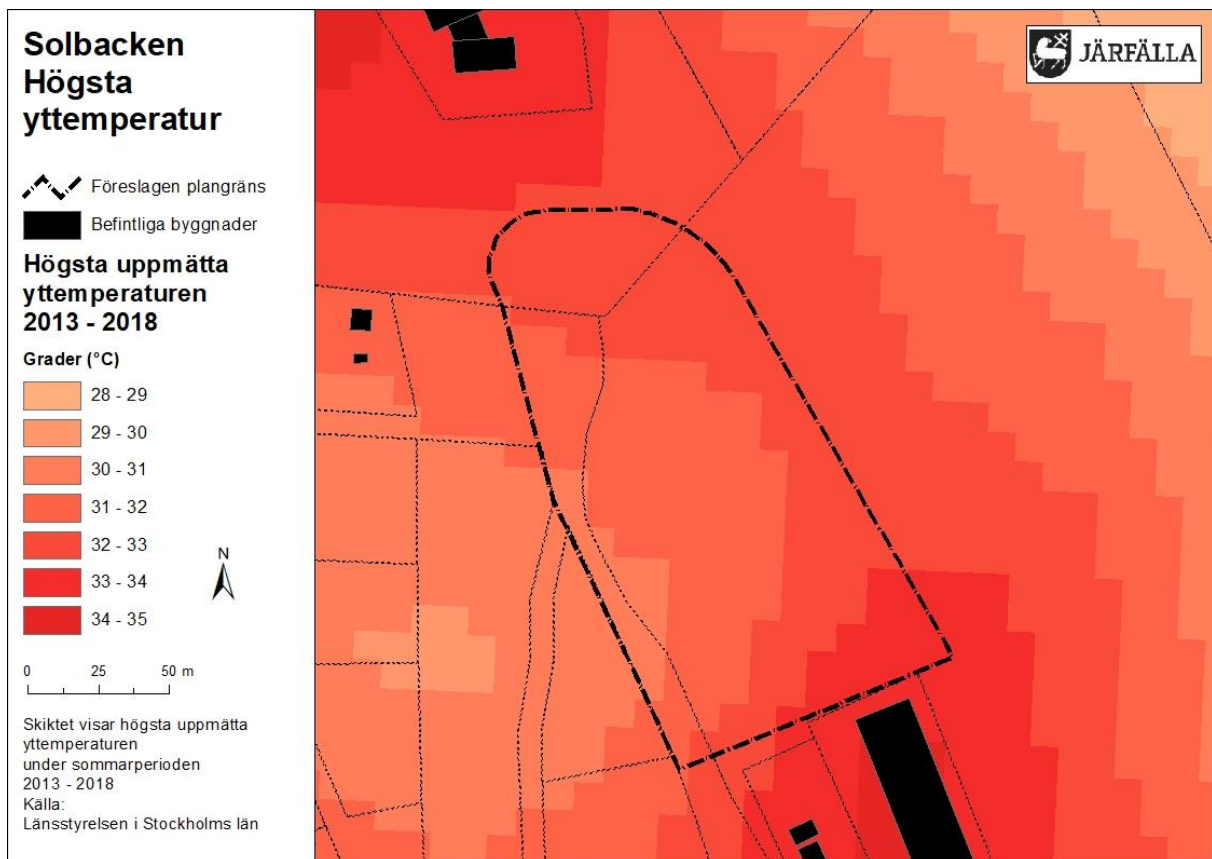


Karta 16 Radon

6.8. Klimatanpassning
Platsen
<p>Ökad nederbörd och förändrade vattenflöden</p> <ul style="list-style-type: none"> • Planområdet riskerar inte att påverkas av ökad nederbörd som en följd av topografin. • Delar av utredningsområdet, öster om planområdet, visar en måttlig översvämningsrisk vid 100-årsregn, vilket kan ge upphov till kumulativa effekter vid ytterligare exploatering och hårdgörande av mark. • Väster om planområdet finns en yta med risk för ras och skred. <p>Ras, skred och erosion</p> <ul style="list-style-type: none"> • Enligt SGU: jordartskarta utgörs planområdets mark till största del av urberg och en liten del av postglacial sand och glacial lera. <p>Urban värmeeffekt</p> <ul style="list-style-type: none"> • Den högsta yttemperaturen i området uppskattas till drygt 33-34°C men till största del av området mellan 30-31 °C. • Med tanke på det närliggande grönområdet öster om området minskar risken för urban värmeeffekt.
Planen och påverkan
<p>Ökad nederbörd och förändrade vattenflöden</p> <ul style="list-style-type: none"> • Planförslaget antas kunna bidra till en ökad risk för översvämnning i närområdet, i samband med att ny mark tas i anspråk och hårdgörs. <p>Ras, skred och erosion</p> <ul style="list-style-type: none"> • Med hänsyn till markens sammansättning antas det finnas en begränsad risk för sättning och erosion. <p>Urban värmeeffekt</p> <ul style="list-style-type: none"> • Planförslaget antas inte påverka lokala temperaturer.
Samlad bedömning
<ul style="list-style-type: none"> • Vid ytterligare exploatering finns risk för kumulativa effekter avseende översvämnning och förändrade vattenflöden. • Det finns en viss risk för erosion och sättningar inom små delar av planområdet. • Planförslaget antas inte påverka den lokala temperaturen.
Förslag på utredningar
<ul style="list-style-type: none"> • Skyfallsutredning.



Karta 17 Risk för ras, skred och översvämningar

**Karta 18 Högsta yttemperatur**

6.9. Infrastruktur och service**Platsen**

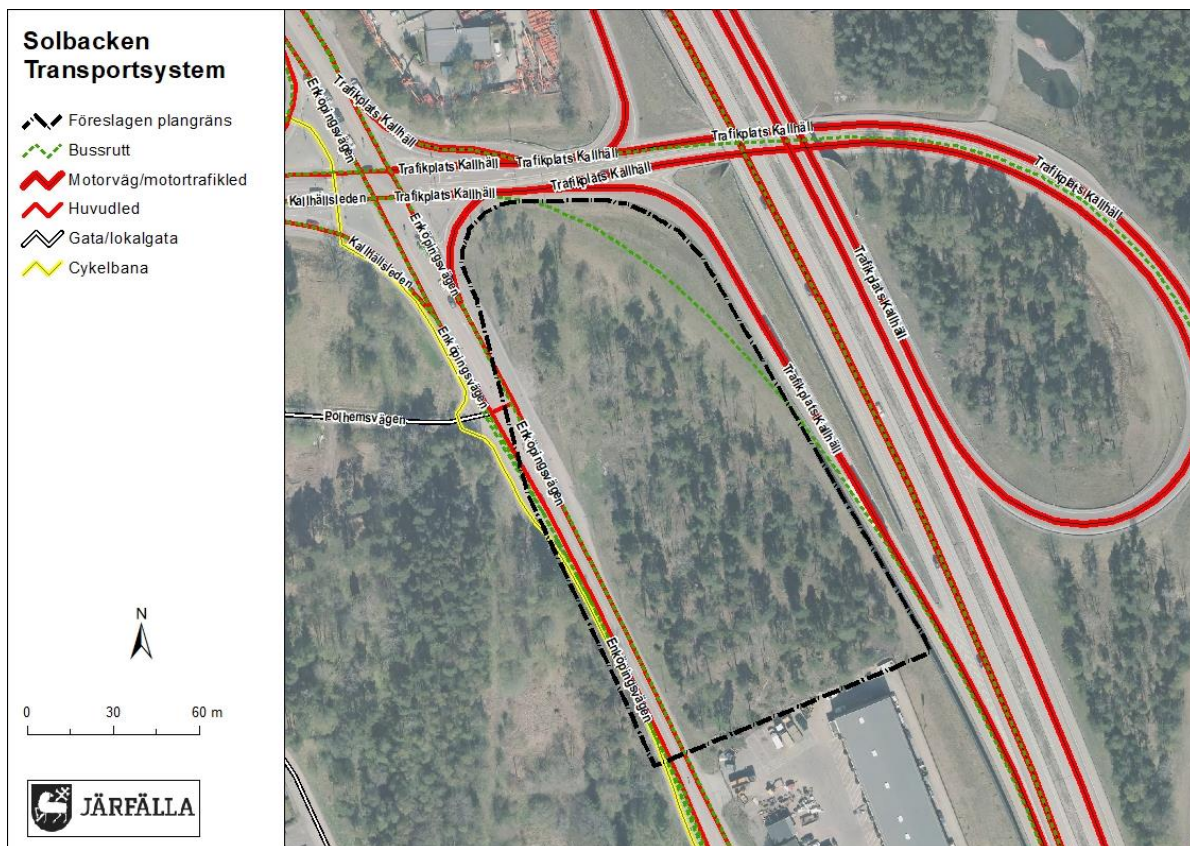
- Planområdet angränsar till huvudled; Enköpingsvägen.
- Planområde angränsar till motorväg; E18.
- Området är inte anslutet till kommunens spill- och dagvattenledningar då det är ett nytt område som tas i anspråk. Men det kan finnas en dagvattenledning som korsar planområdet idag.
- Utmed östra sidan av Enköpingsvägen är en nyanlagd fjärrvärmeledning belägen. Det kommer behöva tas hänsyn till den i planarbetet.

Planen och påverkan

- Planförslaget kommer att öka biltrafiken på Enköpingsvägen med ett flertal tunga transporter.
- Enköpingsvägen/trafikplats Kallhäll i norr kommer att belastas i samma utsträckning eftersom den utgör den närmaste anslutningen till E18 genom trafikplats Kallhäll.

Samlad bedömning

- Ingen påverkan.



Karta 19 Transportinfrastruktur

7. SAMLAD BEDÖMNING

Detaljplanen antas inte medföra betydande miljöpåverkan och en miljöbedömning enligt 6 kap. 11 § miljöbalken och 4 kap. 34 § plan- och bygglagen (2010:900) är inte nödvändigt.

Vid en undersökning (enligt 6 kap 6 § miljöbalken) ska identifieringen av omständigheter som i det enskilda fallet talar för eller emot en betydande miljöpåverkan utgå från 5§ miljöbedömningsförordningen. Dessa omständigheter redovisas i tabell 2.

Planförslagets placering anses vara lämplig för ett industriområde enligt gällande översiktsplan. Det planerade området har dock ingen avståndsmarginal inför diskuterad utbyggnad av E18 som är en risk för påverkan på riksintresset. Lämpligt avstånd till E18 ska fastställas i samråd med Trafikverket.

Planen kommer inte medföra att höga naturvärden går förlorade. Visserligen kommer träd att försvinna men de bedöms kunna kompensera i viss mån med ny grönska på marken och taken inom ny kvartersmark. Dock ska en trädinventering göras för Solbacken.

Inom planområdet finns tidigare hantering av släckskum på grund av en bilbrand medför att det finns risk för PFAS/PFOS föroreningar. Detta bör kontrolleras genom en översiktlig miljöteknisk undersökning med provtagning.

Tabell 2 Avvägning av omständigheter som i det enskilda fallet talar för eller emot en betydande miljöpåverkan enligt 5§ miljöbedömningsförordning

Omständigheter som i det enskilda fallet talar för eller emot en betydande miljöpåverkan (5§ miljöbedömningsförordning)	Påverkan	
	Karaktär	Omfattning
1. i vilken utsträckning planen, programmet eller ändringen:		
a) anger förutsättningar för verksamheter eller åtgärder när det gäller lokalisering, typ av verksamhet, storlek eller driftförhållanden eller genom att fördela resurser,	Positiv	Måttlig
b) har betydelse för de miljöeffekter som genomförandet av andra planer eller program medför,		
c) har betydelse för att främja en hållbar utveckling eller för integreringen av miljöaspekter i övrigt, eller	Positiv	Liten
d) har betydelse för möjligheterna att följa miljölagstiftningen,	Positiv	Liten
2. miljöproblem som är relevanta för planen, programmet eller ändringen,	Måttlig	Liten
3. de sannolika miljöeffekternas och det påverkade områdets utmärkande egenskaper,	Måttlig	Liten
4. i vilken utsträckning det går att avhjälpa de sannolika miljöeffekterna,		Stor
5. miljöeffekternas gränsöverskridande egenskaper,	Ingen	Ingen
7. riskerna för människors hälsa eller för miljön till följd av allvarliga olyckor eller andra omständigheter,	Måttlig	Liten
8. det påverkade områdets betydelse och sårbarhet på grund av		
Egenskaper i naturen	Små negativa	Liten
Intensiv markanvändning	Ingen	Ingen
Överskridna miljö kvalitetsnormer	Små negativa	Liten
Dess kulturvärden	Ingen	Ingen
Andra utmärkande egenskaper i naturen	Ingen	Ingen
9. påverkan på områden eller natur som har erkänd skyddsstatus nationellt, inom Europeiska unionen eller internationellt.	Ingen	Ingen
<p>- Röd och gul visar negativa effekter där rött är högst i skalan. Om en negativpåverkans omfattning anges som "stor" tyder det på behovet av en miljöbedömning anses vara nödvändig. Om en negativpåverkans omfattning anges vara måttlig (väsentlig) kan det antyda om behovet av en miljöbedömning enbart om ett flertal faktorer tillsammans bedöms medföra en betydande påverkan.</p> <p>- Grön visar antingen positiva effekter eller små negativa effekter som antas medföra en oväsentlig betydelse för beslutet om behovet av en miljöbedömning.</p>		

8. AVGRÄNSNING

Tabellen nedan redovisar innehållet (omfattning) och detaljeringsgrad för de utredningar som ska genomföras under det fortsatta planarbetet.

Tabell 3 Aspekter som antas kunna medföra betydande miljöpåverkan och förslag på utredningar

Tema	Aspekter som ska redovisas	Förslag på utredningar	Detaljeringsgrad
Skyddade områden	ESKO	Dagvattenutredning	Redovisas under "MKN för vatten"
Naturvärden	Spridningssamband	Dokumentering	Förekomst av eventuella värdefulla naturvärdeselement ska dokumenteras av ansvarig kommunal tjänsteman.
Hälsa och säkerhet	MKN för Luft	Luftkvalitetsutredning (Rekommenderas)	Utredningen ska redovisa risken för exponering av höga föroreningshalter inom planområdet samt ge förslag på åtgärder som förbättrar luftkvaliteten i utsatta områden. Beräkningen av spridning av luftföroreningar ska ta hänsyn till trafik, vindförhållanden, topografi, bebyggelse och vegetation och ska göras med lämplig CDF-modell (Computation Fluid Dynamics), till exempel MISKAM eller ENVI_MET.
	MKN för vatten	Dagvattenutredning	Utredningen ska redovisa dagvattenflödet och hur föroreningsgraden/mängden förändras vid föreslagen markanvändning. Den ska även föreslå de lösningar, markreservationer eller andra planbestämmelser som behövs för att uppnå god vattenstatus, uppfylla övriga kommunala krav på dagvattenhantering och förhindra översvämningar. Dagvattenutredningen ska redovisa påverkan på MKN för vatten i Oxundaån. Utredningen ska utgå från gällande riktlinjer för dagvatten i Järfälla kommun.

	Grundvatten	Översiktlig miljöteknisk undersökning	Behovet av en översiktlig miljöteknisk undersökning ska bedömas genom en grundvattenprovtagning vid lämplig plats inom planområdet. PFAS och PFOS ska undersökas.
	Transport av brandfarliga ämnen.	Riskutredning avseende transporter av farligt gods	En riskutredning ska redovisa lämpligheten av planförslagets lokalisering avseende riskexponering för farligt gods samt eventuella riskförebyggandeåtgärder som ska krävas eller rekommenderas i planen.
	Radon	Geotekniskundersökning	Planområdets halt av markradon ska kartläggas genom en geoteknisk undersökning. Undersökningen ska redovisa risken för exponering av skadliga halter radongas samt redovisa lämpliga åtgärder för att radonsäkra befintlig och ny bebyggelse.

LITTERATURFÖRTECKNING

- Boverket. (1995). *Bättre plasts för arbete. Planering av arbetsområden med hänsyn till miljö, hälsa och säkerhet*. Boverket.
- Boverket. (2006). *Miljöbedömningar för planer enligt plan- och bygglagen*. Karlskrona: Boverket.
- Järfälla kommun. (2014a). *Växa med kvalitet, Översiktsplan, Järfälla nu till 2030*. Järfälla: Järfälla kommun.
- Järfälla kommun. (2016). *Kulturmiljöplan för Järfälla kommun*.
- Källman, R., & Nygren, A.-S. (1991). *Järfälla, kulturhistoriska miljöer*. Stockholms läns museum och Järfälla kommun.
- Länsstyrelsen i Stockholms län. (2012). *Länsstyrelsens åtgärdsprogram för kvävedioxid och partiklar i Stockholms län. Rapport 2012:34*. Länsstyrelsen i Stockholms län.
- Naturvårdsverket. (2009). *Handbok med allmänna råd om miljöbedömning av planer och program*. Stockholm: Naturvårdsverket.
- Naturvårdsverket. (den 13 12 2019). *Stöd i miljöarbetet. Vägledning, lagar, bidrag*. Hämtat från Miljöbedömningar, Undersökning: <https://www.naturvardsverket.se/Stod-i-miljoarbetet/Vagledningar/Miljobedomningar/Strategisk-miljobedomning/Undersokning/>
- Region och trafikplanekontoret. (1989). *Stokcholmsregionens kulturhistoriska miljöer*.
- Sveriges Kommuner och Landsting. (2012). *Transport av farligt gods*. Sveriges Kommuner och Landsting.
- VISS. (den 15 Mars 2017). *Vatteninformation Sverige*. Hämtat från VISS: <http://viss.lansstyrelsen.se/> den 15 Mars 2017
- WSP. (2011). *Översiktlig ras- och skredriskartering, Järfälla kommun*. Järfälla kommun.

BILAGA 1 CHECKLISTA FÖR UNDERSÖKNING OM BETYDANDE MILJÖPÅVERKAN

Metod

Syftet med checklistan är att säkerställa att alla viktiga miljöaspekter inkluderas i undersökningen om betydande miljöpåverkan enligt vad som anges i 5 § miljöbedömningsförordningen. Metodiken tillämpar ingen underliggande beräkningsskala eller kvantitativ bedömningsgrund som automatiskt ger ett visst utfall, utan det är utredarens kunskap och erfarenhet som avgör.

Vid undersökningen fastställs om någon enskild aspekt eller flera aspekter sammantaget kan antas leda till att planens genomförande medför en betydande miljöpåverkan. Kriterierna för bedömningen innehåller negativa och positiva aspekter. Det är dock den negativa miljöpåverkan som är utslagsgivande vid kommunens ställningstagande till om en miljöbedömning ska göras eller inte. Osäkerhet om vilken miljöpåverkan planens genomförande kan få hanteras som en risk för betydande miljöpåverkan.

Bedömningen av miljökonsekvenser utgår från den berörda platsens betydelse och sårbarhet samt den påverkan som projektet medför. Områdets betydelse och sårbarhet bedöms i den första delen av checklistan, under rubriken ”platsen”. Eftersom olika aspekter finns inom planområdet, som i sin tur har varierande betydelse för olika typer av markanvändning, görs bedömningen individuellt för varje markanvändning. På samma sätt bedöms områdets sårbarhet, alltså bedöms varje aspekts sårbarhet utifrån de olika markanvändningsformer som föreslås i planen. Värde- och känslighetsbedömningarna görs i första hand för nuläget, men kan också göras för framtiden, något som måste tydliggöras i avgränsningen.

Under rubriken ”påverkan” görs bedömningen utifrån vilken påverkan eller störning som projektet antas medföra för respektive miljöaspekt samt påverkans omfattning, det vill säga vilken effekt som bedöms uppstå. Skalan som används är stora, måttliga respektive små effekter, och grundas på en expertbedömning. Vidare delas effekterna in i ”ingen effekt”, ”positiva” och ”negativa” effekter. Bedömningen utgår från planens framtida positiva och negativa effekter, för varje miljöaspekt, på kort och lång sikt, sekundära, kumulativa, samverkande, tillfälliga och irreversibla effekter samt påverkans fysiska storlek, geografiska omfattning, frekvens och sannolikhet. För att säkra bedömningens trovärdighet är det viktigt att utfallet motiveras med hjälp av källhänvisningar till bland annat utredningar, forskningsrapporter, m.fl.

Bedömningen av betydande miljöpåverkan bygger på en sammanvägning mellan områdets betydelse och känslighet samt planförslagets påverkan, enligt matrisen. En bedömning görs alltså av vilken påverkan eller störning som projektet antas medföra för respektive miljöaspekt och hur stor omfattningen av denna påverkan bedöms bli, det vill säga vilken effekt som bedöms uppstå.

Stor negativ påverkan är enbart vägledande och indikerar att planförslaget kan medföra en negativ miljöpåverkan på en specifik miljöaspekt. Om kunskap/information saknas innebär det att aspekten kan antas medföra en betydande miljöpåverkan och måste utredas.

Sammanvägningen av alla aspekternas miljöpåverkan görs genom att beakta de aspekter som anges i 5 § miljöbedömningsförordningen, vilket resulterar i bedömningen av en plans miljöpåverkan. Att flera aspekter antas medföra en betydande på-

Skyddade områden

Platsen

Aspekt	Tillgänglig till bedömningsunderlag	Inom influensområde	Inom planområde	Är aspekten intern eller extern? (Orsakas av områdets eller planens egen-skaper?)	Aspektens betydelse för natur	Aspektens betydelse för rekreation	Aspektens betydelse för bostäder	Aspektens betydelse för industri & näringsliv	Aspektens sårbarhet för natur	Aspektens sårbarhet för olyckor, översvämningar, ras, m.m.	Aspektens sårbarhet för rekreation	Aspektens sårbarhet för bostäder (Väg/Järnväg)	Aspektens sårbarhet för transport	Aspektens sårbarhet för industri & näringsliv
Naturminne	0	0	0	0	0	0	0	0	0	0	0	0	0	0
Naturreservat	0	0	0	0	0	0	0	0	0	0	0	0	0	0
Naturvårdsområde	0	0	0	0	0	0	0	0	0	0	0	0	0	0
Generellt biotopskydd	0	0	0	0	0	0	0	0	0	0	0	0	0	0
Biotopskyddsområde	0	0	0	0	0	0	0	0	0	0	0	0	0	0
Djur- och växtskyddsområde	0	0	0	0	0	0	0	0	0	0	0	0	0	0
Strandskyddsområde	0	0	0	0	0	0	0	0	0	0	0	0	0	0
Miljöskyddsområde	0	0	0	0	0	0	0	0	0	0	0	0	0	0
Vattenskyddsområde	Ja	Ja	Nej	Extern	Måttlig	Måttlig	Viss	0	Viss	Måttlig	Viss	Viss	Måttlig	Måttlig
Natura 2000	0	0	0	0	0	0	0	0	0	0	0	0	0	0
Ekologiskt känsliga områden (ESKO)	Ja	Ja	Nej	Extern	Stor	Måttlig	Måttlig	0	Viss	Stor	Viss	Måttlig	Stor	Stor
Naturvårdsavtal	0	0	0	0	0	0	0	0	0	0	0	0	0	0
Kulturresevat	0	0	0	0	0	0	0	0	0	0	0	0	0	0

Påverkan

Aspekt	Påverkans karaktär (Ingen/positiv/negativ)	Påverkans karaktär (Direkt/Indirekt)	Sannolikhet	Varaktighet (Kort, Måttlig, Lång)	Irreversibel	Sekundära effekter	Fysisk störlek	Kumulativa (additiva) effekter	Effekter på andra planer (Geografisk omfattning)	Effekter utanför kommunen	Påverkans totala effekt	Ska utredas
Naturminne	0	0	0	0	0	#####	0	0	0	0	0	0
Naturreservat	0	0	0	0	0	#####	0	0	0	0	0	0
Naturvårdsområde	0	0	0	0	0	#####	0	0	0	0	0	0
Generellt biotopskydd	0	0	0	0	0	#####	0	0	0	0	0	0
Biotopskyddsområde	0	0	0	0	0	#####	0	0	0	0	0	0
Djur- och växtskyddsområde	0	0	0	0	0	#####	0	0	0	0	0	0
Strandskyddsområde	0	0	0	0	0	#####	0	0	0	0	0	0
Miljöskyddsområde	0	0	0	0	0	#####	0	0	0	0	0	0
Vattenskyddsområde	Negativ	Indirekt	Osannolik	Lång	Nej	#####	Viss	Små	Små	0	Ej betydande	Nej
Natura 2000	0	0	0	0	0	#####	0	0	0	0	0	0
Ekologiskt känsliga områden (ESKO)	Negativ	Dir. & Ind.	Sannolik	Lång	Ja	#####	Måttlig	Måttliga	Små	0	Väsentlig ME	Ja
Naturvårdsavtal	0	0	0	0	0	#####	0	0	0	0	0	0
Kulturresevat	0	0	0	0	0	#####	0	0	0	0	0	0

Hälsa och säkerhet
Platsen

Aspekt	Tillgänglig till bosättningsunderlag	Inom influensområde	Inom planområde	Är aspekten intern eller extern? (Orsakas av områdes eller planens egenskaper?)	Aspektens betydelse för natur	Aspektens betydelse för rekreation	Aspektens betydelse för bostäder	Aspektens betydelse för industri & näringsliv	Aspektens sårbarhet för natur	Aspektens sårbarhet för olyckor, översvämningar, ras, m. m.	Aspektens sårbarhet för rekreation	Aspektens sårbarhet för bostäder	Aspektens sårbarhet för transport (Väg/Järnväg)	Aspektens sårbarhet för industri & näringsliv
A och B Verksamheter	0	0	0	0	0	0	0	0	0	0	0	0	0	0
Allergi (Djurhållning, industri)	0	0	0	0	0	0	0	0	0	0	0	0	0	0
Förorenade områden	Ja	Ja	Ja	Intern	0	0	0	0	Viss	Måttlig	0	0	Måttlig	Måttlig
Markradon	Ja	Ja	Ja	Extern	0	0	0	0	0	0	0	0	0	Måttlig
Vibrationer	0	0	0	0	0	0	0	0	0	0	0	0	0	0
Elektriska- /magnetiska fält	0	0	0	0	0	0	0	0	0	0	0	0	0	0
Rekommenderade vägar för farligt gods	Ja	Ja	Nej	Extern	0	0	0	0	Viss	Måttlig	Viss	0	Måttlig	Måttlig
Utomhusluft	Ja	Ja	Ja	Intern	0	0	0	0	Viss	0	Viss	0	Viss	Måttlig
Buller	Ja	Ja	Ja	Extern	Stor	Måttlig	0	Viss	Viss	0	0	0	0	Viss
Grundvattenförekomster	Ja	Ja	Ja	Extern	Måttlig	Måttlig	0	0	Måttlig	Viss	Måttlig	0	0	Måttlig
Ytvattenförekomster	Ja	Ja	Ja	Extern	Stor	Måttlig	0	0	Måttlig	Stor	Viss	0	Stor	Måttlig

Påverkan

Aspekt	Påverkans karaktär (Ingen/positiv/negativ)	Påverkans karaktär (Direkt/Indirekt)	Sannolikhet	Varaktighet (Kort, Måttlig, Lång)	Irreversibel	Sekundära effekter	Fysisk storlek	Kumulativa (additiva) effekter	Effekter på andra planer (Geografisk omfattning)	Effekter utanför kommunen	Påverkans totala effekt	Skä utredes
A och B Verksamheter	0	0	0	0	0	#####	0	0	0	0	0	0
Allergi (Djurhållning, industri)	0	0	0	0	0	#####	0	0	0	0	0	0
Förorenade områden	Negativ	Direkt	Sannolik	Måttlig	Nej	#####	Viss	Små	0	0	Ej betydande	Ja
Markradon	Negativ	Direkt	Osannolik	Lång	Nej	#####	Viss	Små	0	0	Ej betydande	Nej
Vibrationer	0	0	0	0	0	#####	0	0	0	0	0	0
Elektriska- /magnetiska fält	0	0	0	0	0	#####	0	0	0	0	0	0
Rekommenderade vägar för farligt gods	Negativ	Direkt	Sannolik	Lång	Ja	#####	Måttlig	Små	Små	Små	Ej betydande	Ja
Utomhusluft	Negativ	Direkt	Osannolik	Lång	Nej	#####	Viss	0	0	0	Ej betydande	Nej
Buller	Negativ	Direkt	Sannolik	Lång	Nej	#####	Måttlig	Små	0	0	Ej betydande	Nej
Grundvattenförekomster	Negativ	Direkt	Sannolik	Måttlig	Nej	#####	Viss	0	0	0	Ej betydande	Nej
Ytvattenförekomster	Negativ	Direkt	Sannolik	Lång	Nej	#####	Viss	Måttliga	Små	0	Ej betydande	Nej

Klimatanpassning

Platsen

Aspekt	Tillgäng till bestämningsunderlag	Inom influensområde	Inom planområde	Är aspekten intern eller extern? (Orsakas av områdets eller planens egenskaper?)	Aspektens betydelse för natur	Aspektens betydelse för rekreation	Aspektens betydelse för bostäder	Aspektens betydelse för industri & näringsliv	Aspektens sårbarhet för natur	Aspektens sårbarhet för olyckor, övervakningar, ras, m.m.	Aspektens sårbarhet för rekreation	Aspektens sårbarhet för bostäder (Väg/län mät)	Aspektens sårbarhet för transport	Aspektens sårbarhet för industri & näringsliv
Ökad nederbörd och förändrade vattenflöden	Ja	Ja	Ja	Intern	Stor	Måttlig	0	0	Måttlig	Stor	Viss	Måttlig	Måttlig	Måttlig
Ras, skred och erosion och marksättningar	Ja	Ja	Nej	Extern	0	0	0	0	0	Viss	Viss	Stor	Stor	Stor
Höga temperaturer (Urban värmeeffekt)	Ja	Ja	Ja	Intern	0	0	0	0	0	0	0	Måttlig	Måttlig	Måttlig

Påverkan

Aspekt	Påverkans karaktär (Ingen/positiv/negativ)	Påverkans karaktär (Direkt/Indirekt)	Sannolikhet	Varaktighet (Kort, Måttlig, Lång)	Irreversibel	Sekundära effekter	Fysisk störlek	Kumulativa (additiva) effekter	Effekter på andra planer (Geografisk omfattning)	Effekter utanför kommunen	Påverkans totala effekt	Ska utredas
Ökad nederbörd och förändrade vattenflöden	Negativ	Dir. & Ind.	Sannolik	Lång	Ja	#####	Måttlig	Måttliga	0	0	Ej betydande	Ja
Ras, skred och erosion	Negativ	Direkt	Osannolik	Lång	Nej	#####	Viss	Små	0	0	Ej betydande	Nej
Höga temperaturer (Urban värmeeffekt)	Ingen	0	0	0	0	#####	0	0	0	0	Ej betydande	Nej

Infrastruktur och service

Platsen

Aspekt	Tillgäng till bestämningsunderlag	Inom influensområde	Inom planområde
Transporter	Ja	Ja	Ja
Skolor	Ja	Nej	Nej
Hälsa- och sjukvård	Ja	Nej	Nej
Dagvatten	Ja	Ja	Ja
Vatten och avlopp	Ja	Ja	Nej
Fjärrvärme	Ja	Nej	Nej
IT	Ja	Nej	Nej
Renhållning	Ja	Nej	Nej



Enheten för bostäder och fysisk planering
Amr Balah

Datum
2022-09-08

Beteckning
402-39623-2022

Järfälla kommun
Samhällsbyggnadsavdelningen
Sarah.Frisk@jarfalla.se
Kst 2022/101

Undersökning om betydande miljöpåverkan för detaljplan för Solbacken i Järfälla kommun

Bakgrund

En undersökning om betydande miljöpåverkan för rubricerad detaljplan har inkommit till Länsstyrelsen den 11-07-2022. Detaljplanens syfte är att möjliggöra för ökad byggrätt för kontors- och industrilokaler inom del av fastigheterna Jakobsberg 18:1, Polhem 4:1 och Bredgården 1:2.

Kommunen bedömer att ett genomförande av planförslaget inte kan antas medföra en betydande miljöpåverkan och att en strategisk miljöbedömning därför ska inte behöva genomföras.

Länsstyrelsen lämnar synpunkter på undersökningen med stöd av 6 kap. 6 § första stycket punkten 2 miljöbalken, MB, med utgångspunkt från innehållet i 5 § miljöbedömningsförordningen.

Bedömning

Länsstyrelsen delar kommunens bedömning att detaljplanen inte kan antas medföra en betydande miljöpåverkan.

Medverkande i beslutet

Beslutet har fattats av planhandläggare Amr Balah.

Denna handling har godkänts digitalt och saknar därför namnunderskrift.

Så här hanterar Länsstyrelsen personuppgifter

Information om hur vi hanterar dessa finns på www.lansstyrelsen.se/dataskydd